

Nella Valle dei Canguri

## Sotto il sole d'Australia

*A pochi chilometri da Sydney, in una piccola casa di vacanze dalle forme moderne ed eleganti, il sole e l'acqua piovana alimentano gli impianti bioclimatici*

Progetto di **Utz-Sanby Architects**  
Servizio e testi di **Ginevra De Colibus** - Foto di **Ben Wrigley**



Lasciandosi alle spalle l'incantevole baia di Sydney e proseguendo per due ore verso sud-ovest si raggiunge Kangaroo Valley, una delle più belle valli australiane. Proprio qui, affacciata su un paesaggio fatto di dolci colline che si stagliano all'orizzonte e lussureggianti foreste di eucalipti attraversate dalle acque fresche e trasparenti del fiume Kangaroo, gli architetti dello studio Utz-Sanby hanno realizzato una piccola casa di vacanze. Un'abitazione dall'impianto semplice ma raffinatissimo: geometria pura studiata nei minimi dettagli. Su di un'ampia piattaforma in cemento, che sembra ancorare la casa al lieve pendio sul quale sorge, poggia un volume rettangolare completamente chiuso a sud e aperto verso nord grazie ad ampi pannelli e portefinestre in vetro.

### L'ORIENTAMENTO DEGLI EDIFICI

Si definisce bioclimatico un edificio caratterizzato da soddisfacenti condizioni di comfort interno e da bassi consumi energetici. L'orientamento di un edificio influisce notevolmente sul suo comportamento termico: in inverno l'obiettivo è trarre il massimo vantaggio dagli apporti solari e proteggersi dai venti dominanti; in estate al contrario occorre limitare gli apporti solari e dissipare il calore in eccesso. Alle nostre latitudini l'esposizione a sud permette un'ottima insolazione in inverno e una buona riduzione del soleggiamento in estate allorché l'energia incidente è maggiore sulle facciate est e ovest.



◀ Il sistema frangisole a lamelle mobili consente di dosare, a seconda delle ore del giorno e delle stagioni, l'irraggiamento solare all'interno delle stanze. Sulla facciata esposta a sud, poi, le lamelle diventano elemento architettonico che caratterizza il progetto.

◀ The sun screening system of adjustable slats, simple and effective, lets you regulate, depending on the time of day and the season, the amount of sunlight that comes into the rooms. On the south facing facade the slats are used as an architectural feature, characterising the project.

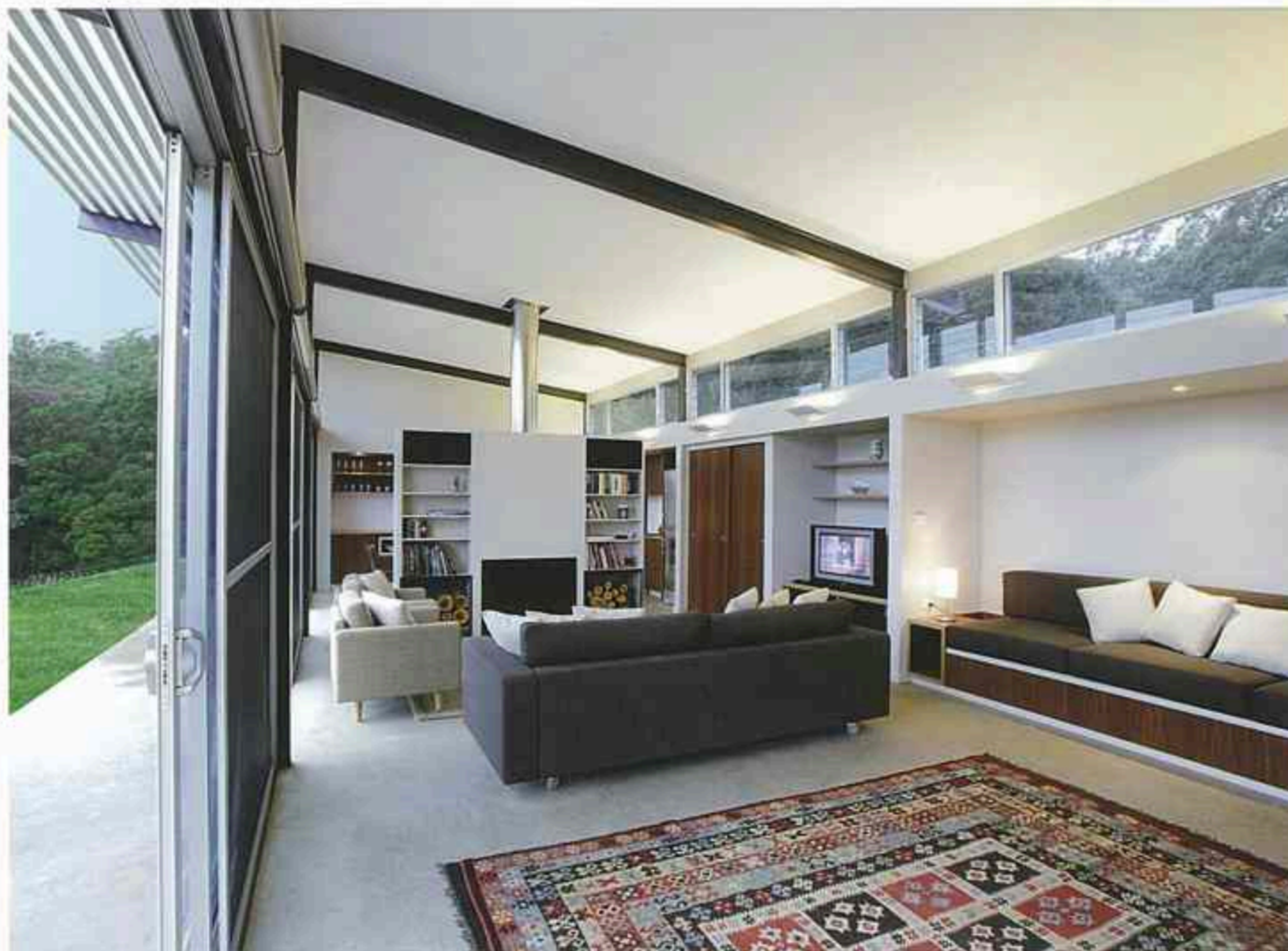


Uno scorcio di Kangaroo House. La casa, poggiata su una piattaforma in cemento, presenta il fronte esposto a nord completamente vetrato, aperto quindi verso il sole e il paesaggio della valle circostante.

*A view of Kangaroo House. The house, standing on a cement platform, has an all-glass north-facing facade that is open towards the sun and the landscape of the surrounding valley.*

## Raffinata semplicità

Pochi ed essenziali gli arredi di Kangaroo House, mentre la lunga parete a sud viene scavata e modellata per accogliere elettrodomestici, mensole, lampade e contenitori



◀ In questa pagina, la luminosa zona giorno di Kangaroo House. Una elegante e funzionale parete attrezzata, che accoglie il camino, le librerie e gli elementi contenitori, diventa elemento divisorio tra la cucina-pranzo e il soggiorno. ▶ Anche gli ambienti più intimi della casa hanno ampie finestre aperte sulla valle. La camera padronale e il bagno sono caratterizzati da arredi e finiture di raffinata essenzialità.

◀ On this page, the brightly lit living room of Kangaroo House. An elegant and functional fitted wall containing the fireplace, bookcases and containers is used to separate the kitchen/dining area from the living room. ▶ Also the more private interiors of the house have large windows looking out onto the valley. The main bedroom and bathroom have fixtures and furnishings of elegant simplicity.



### VENTILAZIONE NATURALE

Soprattutto in estate, le condizioni di comfort sono assicurate anche da una buona ventilazione naturale. Per raffreddare Kangaroo House si riduce al minimo l'ingresso di aria calda durante il giorno, mentre le finestre collocate sulla parete sud consentono un ricambio d'aria consistente nelle ore più fresche (notturne e mattutine) in maniera da smaltire il calore accumulato nei muri. Altrettanto importante è la presenza del frangisole che crea ombra e del prato che assorbe la radiazione solare per fotosintesi e compensa l'emissione di calore dai muri caldi dell'edificio.

### Beneath the Australian sun

*A few kilometres from Sydney, in a small holiday home with modern and elegant forms, the sun and the rainwater supply the bioclimatic installations*

*Leaving Sydney bay behind you and travelling southwest for two hours you reach Kangaroo Valley, one of the most picturesque Australian valleys.*

L'inclinazione del tetto e la presenza di frangisole a lamelle enfatizza l'apertura a nord (che nel Tropico del Cancro rappresenta l'esposizione più favorevole) garantendo, durante i mesi invernali, un buon soleggiamento della casa mentre, durante l'estate, è la chiusura delle lamelle a portare

### Geometrie di vetro

La raffinata purezza del bianco e la trasparenza del vetro caratterizzano tutti gli ambienti della casa

ombra e frescura alle stanze. La particolare forma del tetto, poi, consente di raccogliere l'acqua piovana che viene filtrata e riutilizzata per usi domestici mentre i pannelli solari, posti a pochi metri dall'abitazione, provvedono a fornire acqua calda sanitaria e ad alimentare l'impianto di riscaldamento.

*Right here, looking over a landscape of gentle hills that delineate the horizon, and luxuriant eucalyptus forests crossed by the fresh and transparent waters of the River Kangaroo, architects of the Utz-Sanby studio*

English text available at [www.dibaio.com](http://www.dibaio.com)

